

Τα Λουτρά του κάστρου της Χίου.



Ερευνητική εργασία της ομάδας των ρεπόρτερ της Α' τάξης
του 1^{ου} ΕΠΑΛ Χίου 2011-2012
(Βιργινία Καλλούδη, Κυριακή Αρβανίτη, Ραφαήλ
Καραμανής, Μαρία Λιτσάκη)

Περιεχόμενα

- Η εξέλιξη της εργασίας της ομάδας
- Πληροφορίες για τα λουτρά του κάστρου της Χίου.



Η εξέλιξη της εργασίας της ομάδας :

- Στο β' τετράμηνο 2011-2012 ολόκληρη η τάξη μας της ερευνητικής εργασίας (project) ασχολήθηκε με τα λουτρά. Η δική μας ομάδα αναφέρθηκε κυρίως στα Λουτρά του Κάστρου της Χίου.

Οι στόχοι μας ήταν οι εξής:

→ Χρονολογία
κατασκευής

→ Αρχιτεκτονική

→ Τρόπος λειτουργίας

→ Κοινωνικός ρόλος,
χρήση

Χρονολογία κήρυξης
μνημείου

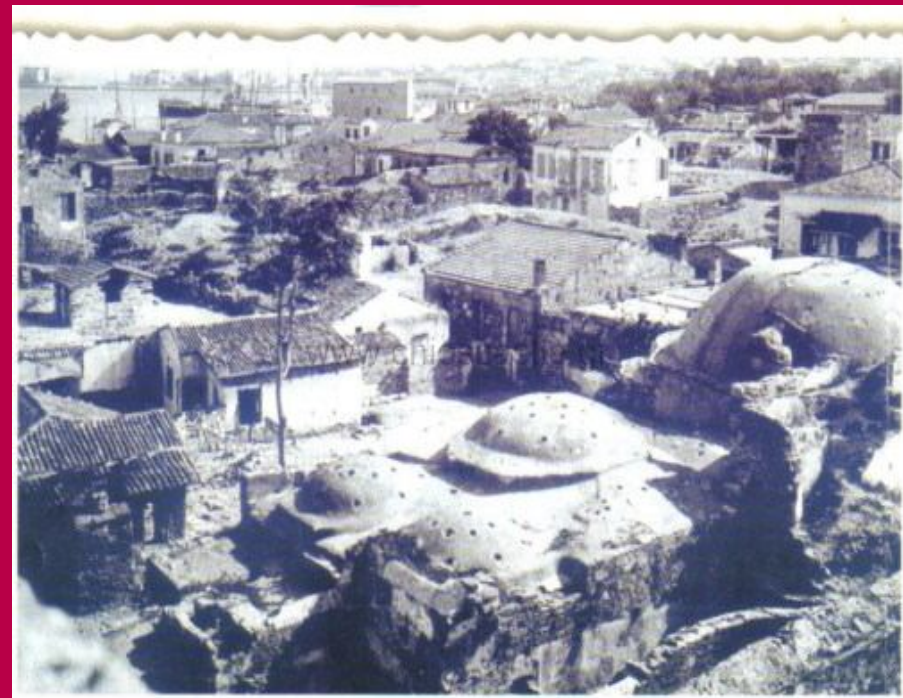
Κατάσταση πριν την
συντήρηση

Διαδικασία συντήρησης

Μελλοντική χρήση

Τα Λουτρά στο παρελθόν..

- Τα λουτρά του κάστρου της Χίου βρίσκονται στην βορειοανατολική γωνία του κάστρου, είναι κτίσμα του 18ου αιώνα, αγνώστου κατασκευαστή.



Χρήση , τρόπος λειτουργίας

- Τα λουτρά ήταν δημόσια, εκεί γινόταν η κάθαρση όχι μόνο η σωματική αλλά και η ψυχική. Εκτός από αυτό, εκεί οι άνθρωποι απολάμβαναν συμπόσια, έκλειναν δουλειές, έστηναν πλεκτάνες, έκαναν κοινωνική κριτική, συνοικέσια, γινόταν η προετοιμασία των γυναικών πριν τον γάμο τους αλλά και άλλες προετοιμασίες για θρησκευτικές τελετές όπως η περιτομή.

Κάτω από τα λουτρά υπήρχε ένα δωμάτιο στο οποίο βρισκόταν ο λέβητας , όπου, μέσω ενός βοηθητικού ανοίγματος έφτανε εκεί το νερό και έπειτα μέσα από θερμαινόμενους πήλινους σωλήνες πήγαινε σε ολόκληρο το χώρο των λουτρών όπως και ο ατμός που παραγόταν μέσα στο χώρο.



Αρχιτεκτονική και διακόσμηση εσωτερικού και εξωτερικού χώρου.

Κάθε λουτρό χωρίζεται σε τρεις χώρους: τον **ψυχρό**, στον οποίο γινόταν η υποδοχή του κόσμου, τον **χλιαρό**, όπου άρχιζαν οι άνθρωποι να προσαρμόζονται σε υψηλότερες θερμοκρασίες, και τέλος τον **θερμό**, στον οποίο απολάμβαναν τις υπηρεσίες των λουτρών.



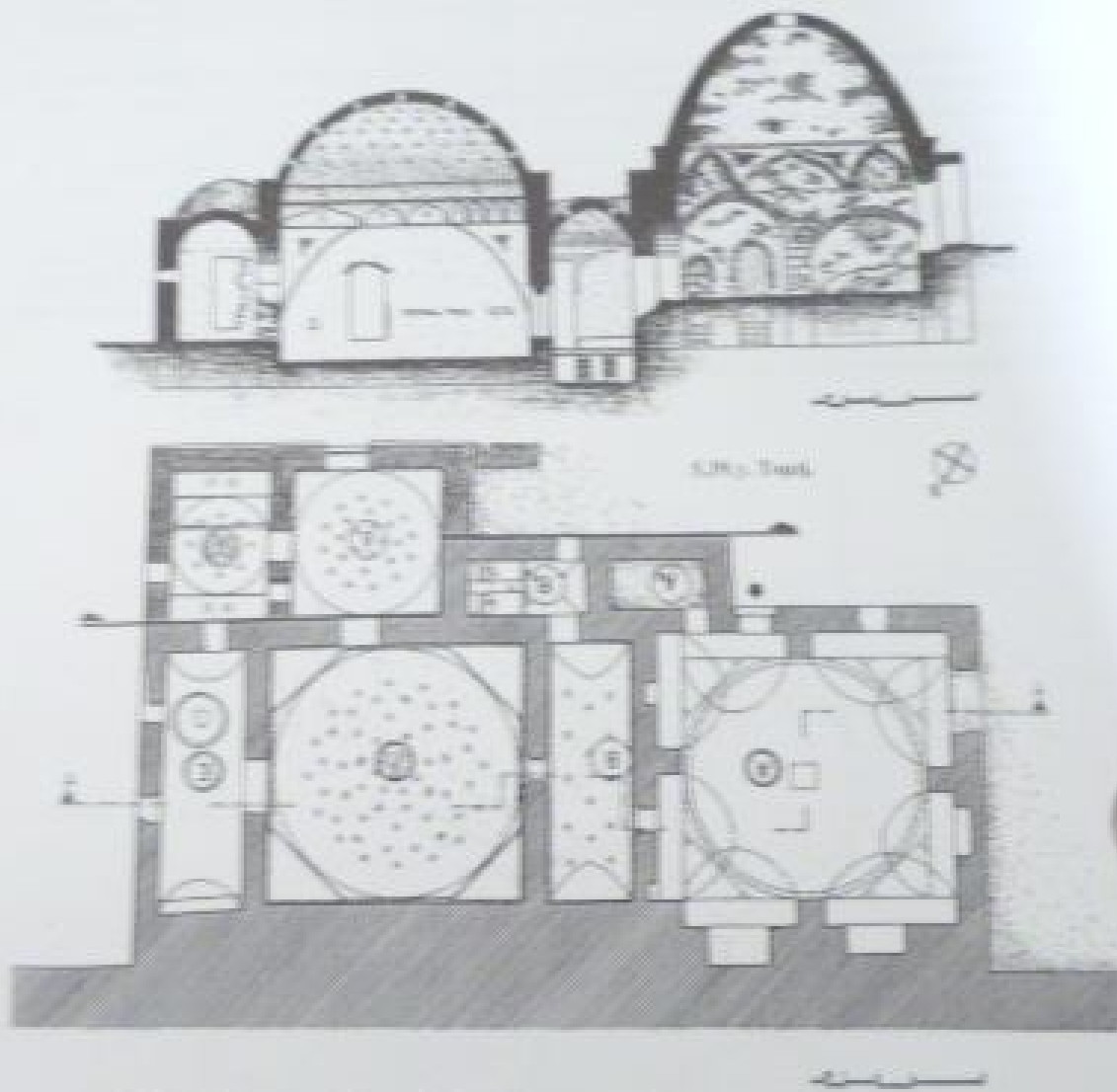


Fig. 1. The Great Mosque of Kairouan, Tunisia. Kairouan, Tunisia.

13:20 15/MAR/2012

Το κτίσμα είναι θολοσκέπαστο, έχει, δηλαδή, θόλο, στον οποίο υπάρχουν τρύπες για να βοηθούν στον εξαερισμό του χώρου αλλά και στην είσοδο του φωτός.
Εξωτερικά έχει επένδυση από θυμιανούσικη πέτρα.



Εσωτερικά και μπαίνοντας ήταν επίσης στρωμένο με *θυμιανούσικη πέτρα*, όμως στον δεύτερο χώρο υπήρχαν *χρωματιστά πλακάκια* και ο τρίτος χώρο πιθανόν να ήταν στρωμένος με *μάρμαρο*.

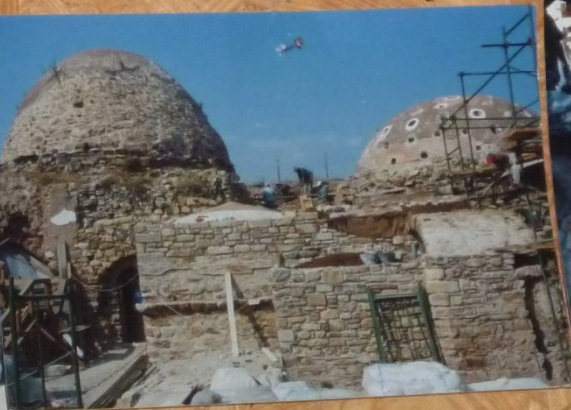
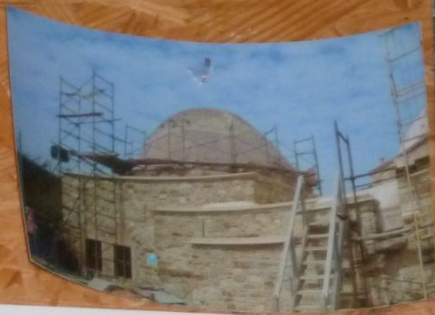


Γιατί και πότε έκλεισαν τα λουτρά;

Τα Λουτρά σταμάτησαν να είναι ενεργά στη δεκαετία του '50 αφού από κείνη την εποχή οι άνθρωποι άρχισαν να χρησιμοποιούν το νερό στα σπίτια τους.

Τα Λουτρά σήμερα..

Τα έργα για την αναπαλαίωση των λουτρών ξεκίνησαν το 2006, η κατάσταση τους ήταν τραγική αλλά, ευτυχώς, αναστρέψιμη καθώς δεν είχαν τόσο οικοδομικά προβλήματα όσο προβλήματα ρύπανσης. Με την ολοκλήρωση της αποκατάστασης τα λουτρά θα λειτουργούν κυρίως σαν μουσείο αλλά και ως χώρος εκδηλώσεων.





Πηγές και πληροφόρηση :

Δημόσια Κεντρική Βιβλιοθήκη Χίου Κοραΐς
Σχολική Βιβλιοθήκη 1ου ΕΠΑΛ Χίου
Διαδίκτυο

Χρησιμοποιήσαμε επίσης:

την ανακοίνωση του κ. **Βασίλη Αγιαννίδη** "Συντήρηση κεραμικών πλακιδίων από το μεγάλο χαμάμ της Χίου", 11 Δεκεμβρίου 2010, ημερίδα της Πανελληνίας Ένωσης Συντηρητών Αρχαιοτήτων, στο μουσείο της Ακρόπολης και
τη συνέντευξη και το έντυπο υλικό που μας έδωσε η κ. **Παρισιάνθη Βαλάκου**, στις 15 Μαρτίου 2012 στην 3^η Εφορία Βυζαντινών Αρχαιοτήτων Χίου

ΣΥΝΤΗΡΗΣΗ ΚΕΡΑΜΙΚΩΝ ΠΛΑΚΙΔΙΩΝ
ΑΠΟ ΤΟ ΜΕΓΑΛΟ ΧΑΜΑΜ ΣΤΟ ΚΑΣΤΡΟ ΤΗΣ ΧΙΟΥ

Βασίλης Αγιαννίδης

Το μεγάλο χαμάμ στο Κάστρο της Χίου οικοδομήθηκε μάλλον το 18^ο αιώνα. Κατά την αναστήλωση των murals αποκαλύφθηκαν στο χώρο χάρσι δύο βαθμίδες (επί 1) οι οποίες καλύπτονται από κεραμικά, οριζολόγια, μονόχρωμα και διακοσμημένα πλακίδια. Σύμφωνα με την ερευνήτρια από το Υπουργείο Πολιτισμού μέλη τα πλακίδια αποκόλλθηκαν, συντηρήθηκαν και θα επαναποδοθεθούν με το πέρας των εργασιών αναστήλωσης.



Εικόνα 1: Άποψη του χώρου χάρσι στο μεγάλο χαμάμ της Χίου και μιας εκ των δύο βαθμίδων με τα πλακίδια.

Τα χαμάμ, τα λουτρά με τον θερμό ατμό της Οθωμανικής Αυτοκρατορίας, προκάλυπταν πάντα το ενδιαφέρον και εξήρταν τη συντακτική περιηγητική και περιέργου, απειρημένου και καλλιεργημένου, ταξιδιώτη κάθε αιώνα. Σε αντίθεση με την Ευρώπη, όπου έως και το 19ο αιώνα η αρχαιολογική καθαριότητα ήταν συννοσημένη με την ελευθεριότητα των ηρώων, στην Οθωμανική Αυτοκρατορία, η παράδοση των δημοτικών λουτρών διαδόθηκε επίσης. Από την Κωνσταντινούπολη, όπου κάθε όρμηος είχε το χαμάμ του, έως τις πόλεις του Μαγκρεμπ και την Αίγυπτο, και από την Τραπεζούντα και τον Καύκασο έως τη Παρσία και τη Διάρμακ, όλοι οι υπήκοοι του Σουλτάνου, μεσολάβησαν ή απευθείας, πλάσσαν ή φησούσι, αποτελέσαν τα χαμάμ.

Τα σπήλια των ανωτέρων τάξεων διαθέταν λουτρά. Όμως η συνάντησή στο χαμάμ, αποτελούσε μια κοινωνική εκδήλωση κατά την οποία συνδύαζαν η καθαριότητα και ο καλλωπισμός με τη συζήτηση και τη διασκέδαση.

palaiia loutra96kbps.mp3

Ευχαριστούμε την κ. Παρισιάνθη
Βαλάκου (αρχαιολόγο) & την 3^η ΕΒΑ
Χίου για τη συνεργασία
αλλά και τους καθηγητές μας Αλεξάνδρα
Ιωαννίδου και Σταμάτη Ηλιαδάκη για την
βοήθεια τους σε όλη αυτή την έρευνα.